

***MONTAGEVEJLEDNING  
FOR EI<sub>2</sub>60  
SKYDEPORT***

---

MODELLER

**MS0711EI<sub>2</sub>60**

**AS0711EI<sub>2</sub>60**

## Indhold

---

Indhold .....	2
Generelle bestemmelser .....	3
Leverancens indhold .....	4
Typer af vægge/befæstigelse .....	5
Montage .....	6
Nødvendigt værktøj for montage .....	6
Kontrol af hulmål .....	6
Afstande mellem væg og karm .....	7
Montage af modkarm (option) .....	7
Montage af karm .....	8
Montage af køreskinne .....	10
Montage af dør .....	12
Montage af bundstyr .....	15
Montage af faldlod med og uden udveksling .....	16
Afskærmninger (option) .....	20
Remtræk (AS0711EI260) .....	21
Montage af drevsystem .....	21
Montage af tandrem og samlebeslag .....	23
Styring, kabler og fotoceller (AS0711EI260) .....	24
Styring og kabler for motor og aftastere .....	24
Kabel for dør .....	24
Panserslange karm .....	25
Betjeningspanel/nødstop .....	26
Fotoceller .....	26
Strømforsyning .....	27
Slutkontrol efter montage .....	28
Dokumentation .....	28
Vedligehold og service .....	28

## Generelle bestemmelser

---

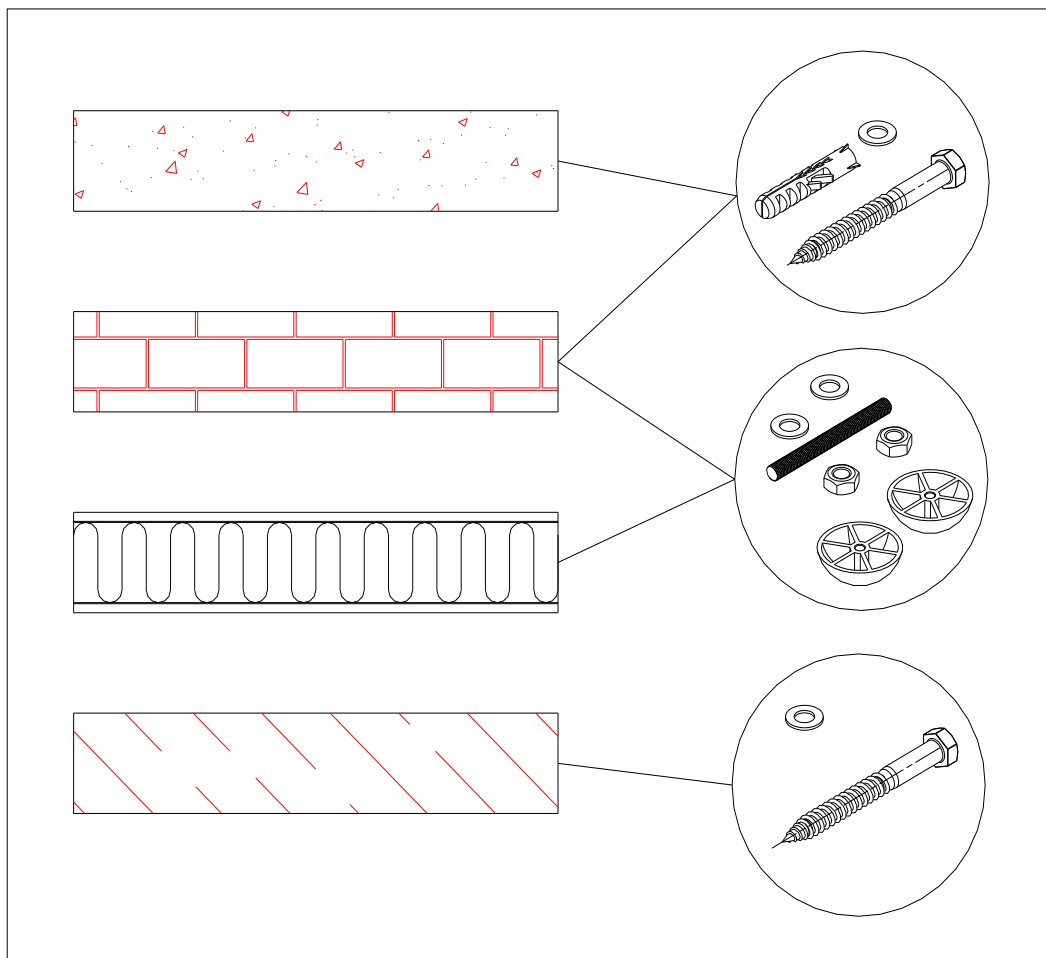
- Det er af afgørende betydning for branddørens brandtekniske egenskaber, at den monteres korrekt i overensstemmelse med denne montagevejledning.
- Branddøren skal monteres af kvalificeret personale.
- Personen/virksomheden, der monterer branddøren, bærer ansvaret for, at døren er monteret korrekt.
- Karmen må ikke anvendes til udstøbning.
- Der må ikke ændres på indhold eller beskaffenhed af promatect i karmen. Det forringer branddørens brandtekniske egenskaber.
- Der må ikke fortages fræsning, skæring, boring eller anden bearbejdning af dørplade og karm.
- Brændbar gulvbelægning, f.eks. gulvtæppe, må ikke føres ind under dørpladen, eller igennem murhullet.
- Dørskilt, og mærkeplader i øvrigt, skal være synlige, gældende, og må ikke tildækkes eller overmales.
- Ved tab af, eller skade på dørskilt eller mærkeplader i øvrigt, må døren ikke anvendes som branddør, inden den er identificeret positivt, og mærkeplader er reetableret. Branddøren og mærkeplader skal da verificeres af brandmyndighed.
- Bygherre/ejer bærer ansvaret for, at branddøren er funktionsdygtig.
- Der må ikke fortages ændringer på branddøren, da det forringer dørens brandtekniske egenskaber.

## Leverancens indhold

---

Beskrivelse	Bemærkning
Karm med påmonteret anslagsvinkel og fals. Karmen kan være opdelt. Beslag for afskærmning monteret (option).	
Dørblad leveres i usamlede moduler	
Køreskinne (kan være opdelt i A- og B-køreskinne) med påmonteret endestop, bærekonsoller, wirehjul og kørehjul. Beslag for afskærmning monteret (option).	
Faldlod m wire	
Modkarm, bestående af 3 eller 4 karmdele inkl. Samlebeslag	Option
Dørmagnet til brug ved røgalarmeringsanlæg (leveres påmonteret på køreskinne)	Option
Understøtning for køreskinne	Kun ved let væg
Kit med bundstyr for montage på gulv, inkl. Skruer og rawplugs	
Dør er påmonteret beslag for ophæng, håndtag, samt kørehjul.	
Nødvendige bolte, skiver, skruer og rawplugs for montage.	
Køreskinneafskærmning	Option
Bremse til faldlod	
Automatik med styring og motor inkl. Kabler, aftasterplade og aftastere	Kun ved AS0711EI260
Betjeningsanordning, fotoceller og nødstop inkl. Kabel	Kun ved AS0711EI260

## Typer af vægge/befæstigelse



Brandskydeporten skal altid monteres i brandvæg.

Følgende vægtyper er godkendt til brandskydeporten:

- 150 mm tung væg (beton, letbeton, gasbeton, murværk) med en min. densitet på 575 kg/m<sup>3</sup>.
- 100 mm panelvæg (EI60) opbygget som Kingspan KS1150 RF C.
- Bærende konstruktionsstål brandbeskyttet svarende til EI60.

Godkendte befæstigelsesmidler:

Betonvæg: Skruer eller gevindstænger.

Panelvæg: gennemgående Ø8 gevindstang med skiver eller bolte og møtrikker.

Det er muligt at anvende alternative fastgørelsesmidler, så længe de er af metal med et smeltepunkt på min. 850°C og fastgørelsesmidlet er egnet til den pågældende vægtype.

## Montage

---

### Nødvendigt værktøj for montage

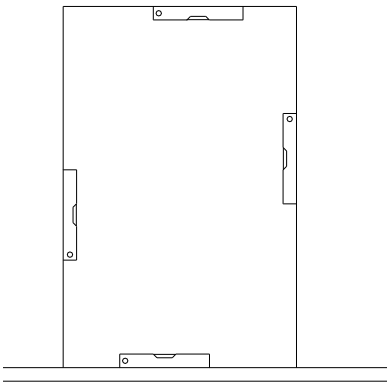
---

Vaterpas  
Skruetvinger  
Boremaskine/skruemaskine  
Topnøgle M13  
Bolte/skruer/rawplugs o.lign.  
Evt. fugemasse  
Stige/lift  
Evt. løftegrej

### Kontrol af hulmål

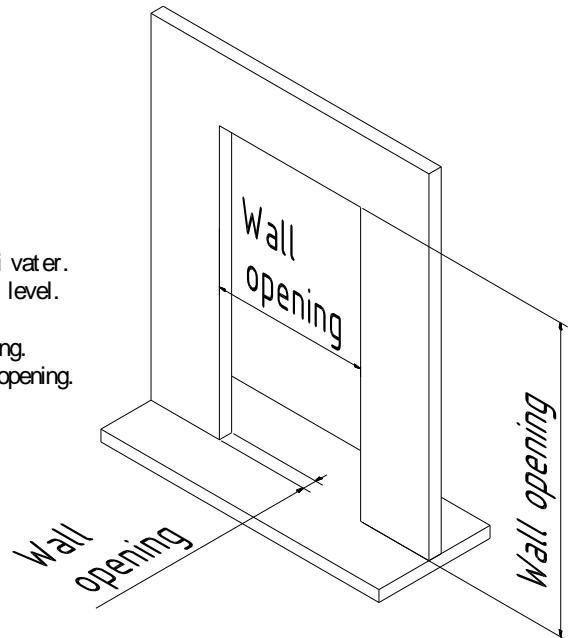
---

Kontroller, at hulmålet er i vinkel,  
samt i overensstemmelse med ordrebekræftelsen.



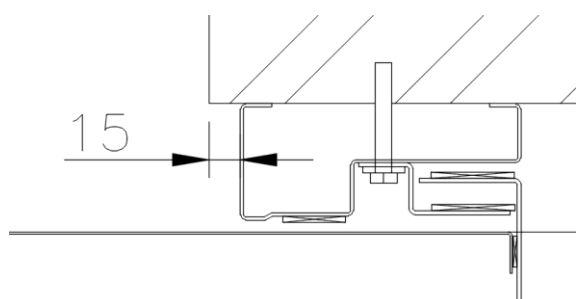
Kontroller om gulv og hul er i vater.  
Control if floor and hole is in level.

Kontroller mål på murhulsåbning.  
Control measurement of wall opening.

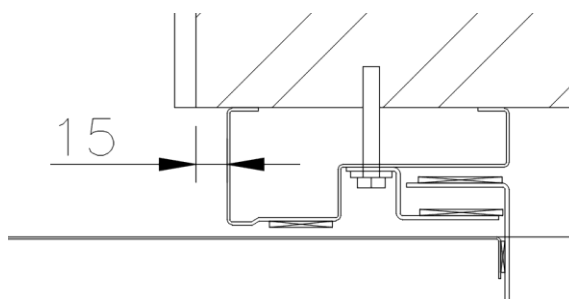


## Afstande mellem væg og karm

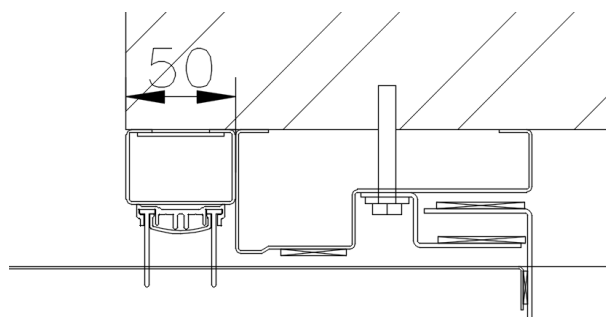
På et hvilket som helst sted rundt i karmen, skal afstanden fra murhullet til indersiden af karmen minimum være 15 mm. Minimumsafstanden på 15 mm er også gældende selv om porten monteres med modkarm og/eller tætning. Se nedenstående tegninger.



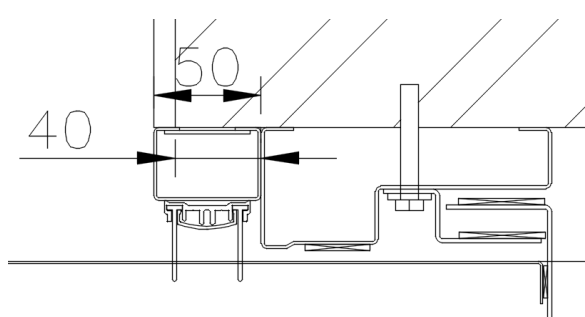
Karm uden modkarm (og uden tætning)



Karm med modkarm (og uden tætning)



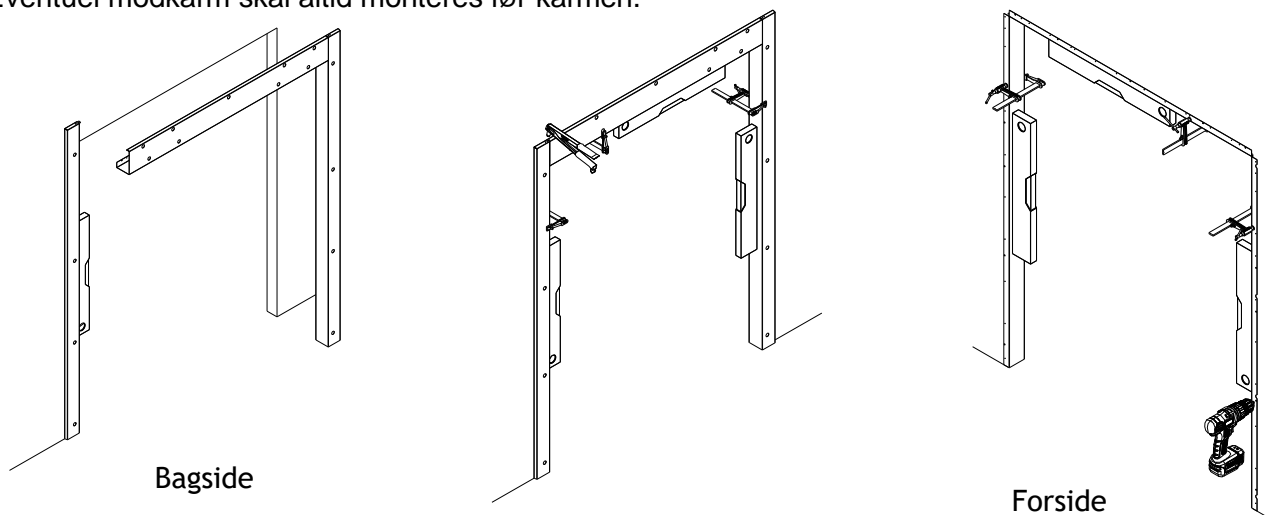
Karm med tætning uden modkarm



Karm med tætning og modkarm

## Montage af modkarm (option)

Eventuel modkarm skal altid monteres før karmen.

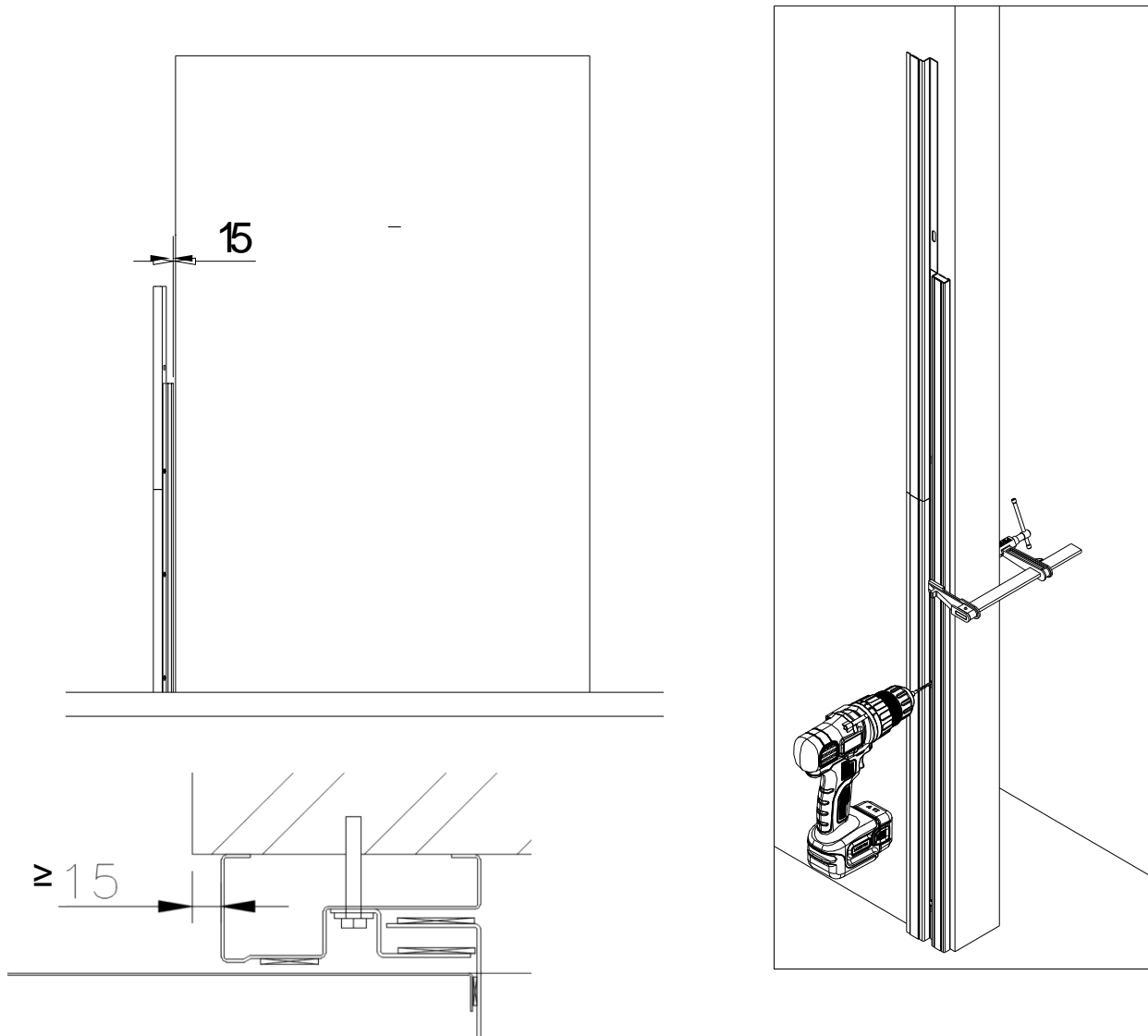


Modkarm holdes til væggen ved hjælp af skruetvinger (modsat den side af væggen, hvor skydedøren skal monteres). Inden fastgørelse af modkarm kontrolleres, at modkarm er i lod og vater. Modkarmen er klargjort med montagehuller, hvor karmen skal fastgøres. Der bores i mur gennem montagehullerne og fastgøres med de medfølgende forbindelsesmidler.

## Montage af karm

Karm monteres på væggen.

Der skal sikres, at væggen kan bære porten. Hvis dette ikke er tilfældet, skal væggen forstærkes, eller der skal monteres en selv bærende ramme, som skal brandbeskyttes.



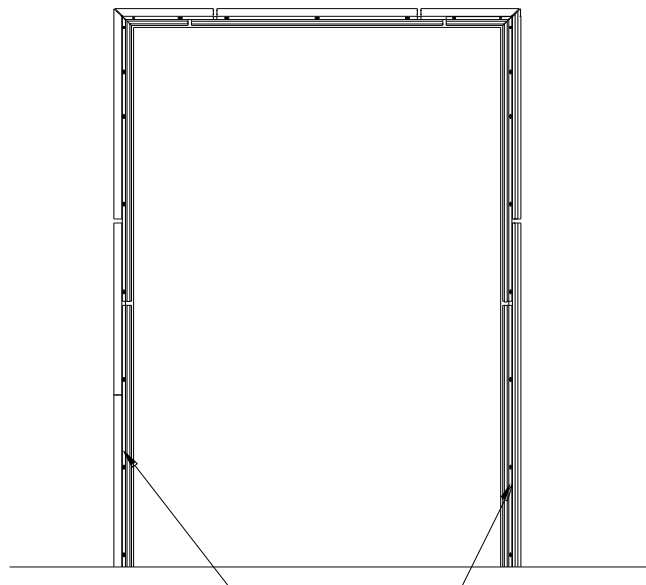
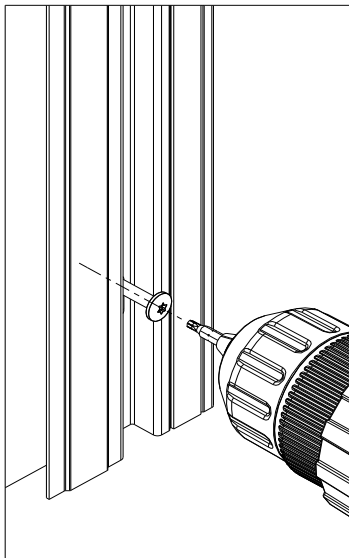
Brede karme vil oftest være leveret delt. Portens forreste karmben placeres op ad væggen min. 15 mm fra murhullet. Anden del af karmen skubbes ind i den første og fastgøres til væggen med skruetvinger. Hvis karmen er i et stykke, skal denne placeres op ad væggen og fastgøres med skruetvinger. Karmben og karntop skal justeres, så de er i lod og vatter.

Indersiden af karmen skal på et hvilket som helst sted rundt i karmen har en afstand til murhullet på min. 15 mm, se ovenstående tegning. Hvis ovenstående krav til min. afstand på 15 mm ikke overholdes, skal murhullet tilrettes, så kravene overholdes. Dette aftales med bygherre/byggeledelse. Personen/virksomheden, der monterer branddøren, bærer ansvaret for, at aftalen kommer i stand.



Dørkarmen fastgøres omkring murhullet med montageskruer i hullerne rundt i karmen.  
Før endelig fastgørelse til muren, skal montøren sikre følgende:

- Karmen er i lod og vater.
- Karmen skal stå på gulv.



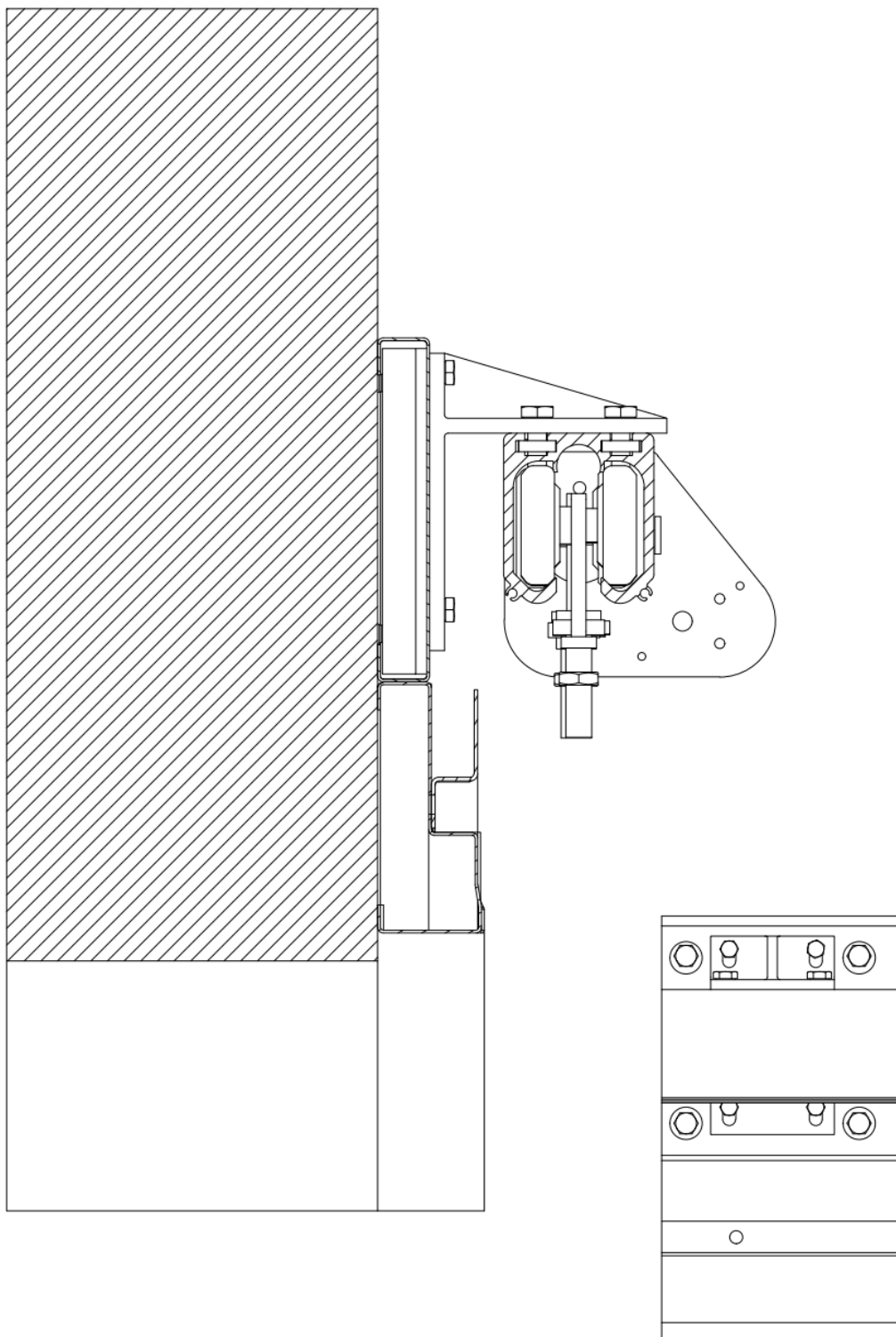
Forkant og bagkant monteres parallelt.  
Front and rear to be mounted parallel.

OBS! Der må IKKE anvendes montageskum til montage eller fastgørelse af karm.

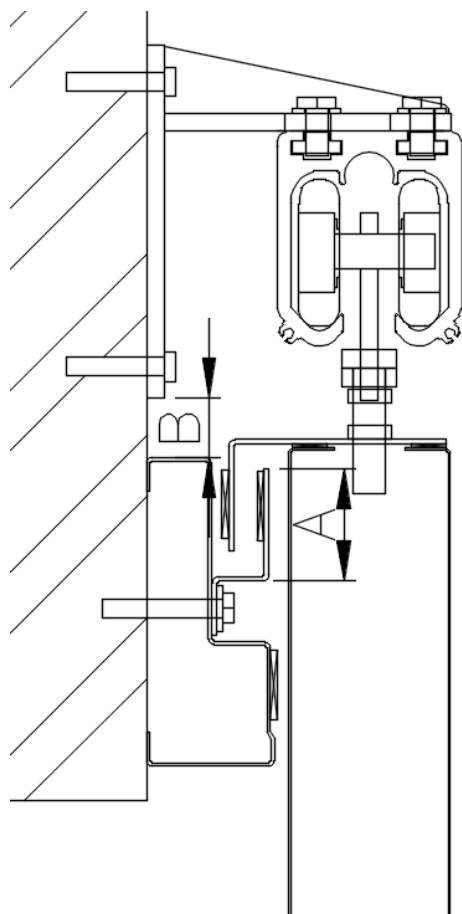
## Montage af køreskinne

Køreskinnen med de fastgjorte konsolbeslag løftes op over dørhullet (med tilgængeligt løftegrej).

Ved fastgørelse på panelvæg placeres køreskinneunderstøtningen oven på topkarmen.



Ved fastgørelse på tung væg (eller brandbeskyttet bærende stålkonstruktion) placeres konsolbeslagene til køreskinnen med en afstand "B" over topkarmen. Afstanden fra overkant karm til underkant konsolbeslag (B) er afhængig af højden på labyrinten (A). Se på nedenstående tegning.



A [mm]	B [mm]
49	20
59	30
69	40

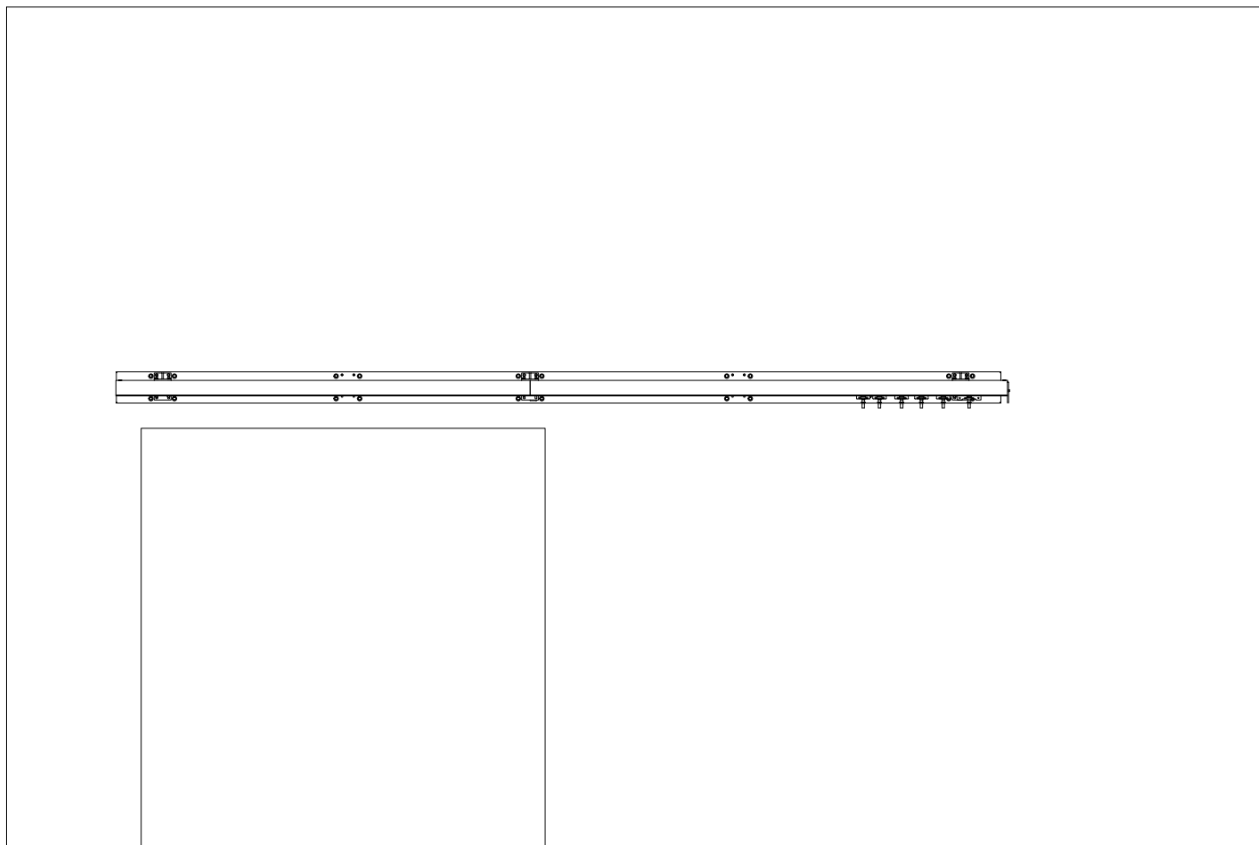
Inden det forreste konsolbeslag fastgøres, skubbes køreskinnen frem, så den flugter med det forreste af karmbenet. Konsolbeslaget fastgøres med de medfølgende fastgørelsesmidler. Dernæst fastgøres konsolbeslaget ved dørens bagkant (ca. midterste beslag), sørg for at køreskinne er i vatter (den må IKKE have bagfald). Resten af konsolbeslagene kan derefter fastgøres på tilsvarende måde, kontrollér løbende at køreskinnen er i vatter.

Hvis køreskinnen er delt, vil den bestå af en A-skinne (over dørhullet) og en B-skinne. De to skinner samles ved konsolbeslaget ved dørens bagkant.

Afstanden mellem konsolbeslagene må ikke være større end 2200 mm.

## Montage af dør

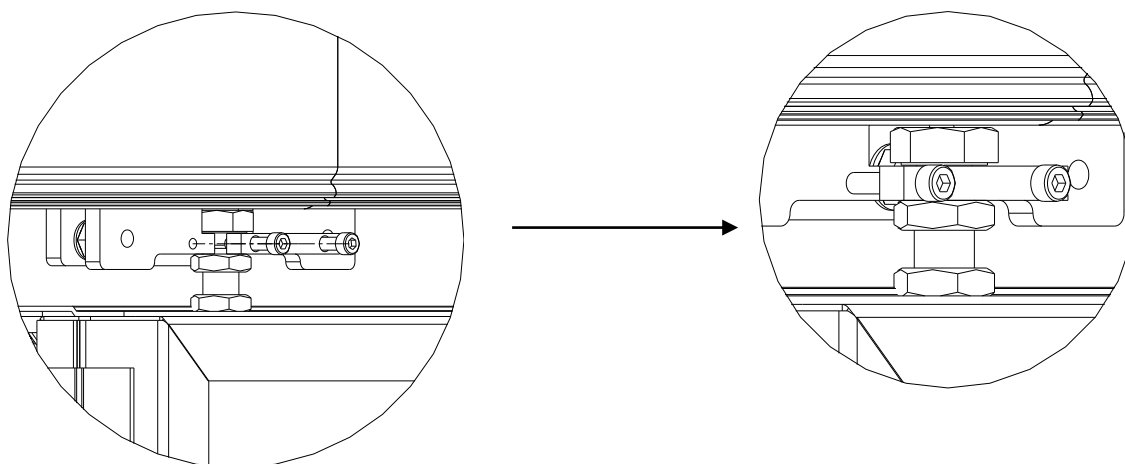
Kørehjulene samles bagerst i køreskinne hvorefter de to forreste kørehjul trækkes frem over dørhullet. Gevindbolten demonteres fra kørehjulet og skrues ned i dørbladet.



Bemærk! Dørbladene er tunge, så der anbefales brug af løftegrej.

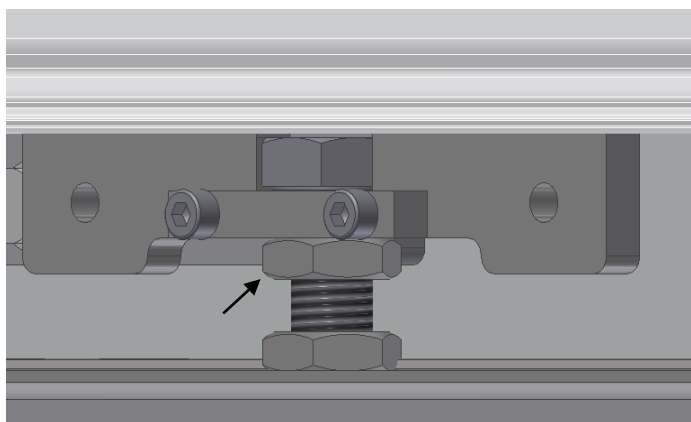
Dørbladet løftes og skubbes forsigtigt ind under køreskinnen, så falsen bliver skubbet rigtigt ind i falsen på topkarmen. Der er ikke ret meget plads.

Bolten i toppen af dørbladet fastgøres til kørehjulene vha. medfølgende u-bøjler med møtrikker.

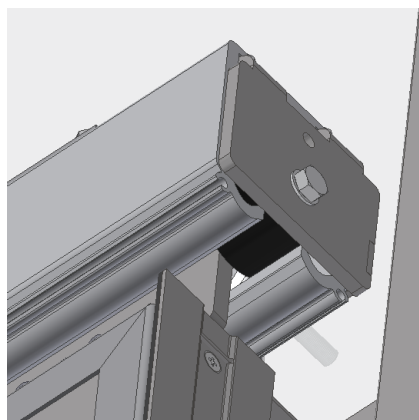


OBS! Det er meget vigtigt at brandtætningen inde i falsen ikke bliver beskadiget, derfor er det vigtigt at falsen ikke bliver skubbet op mod hinanden.

Når dørbladene hænger i køreskinen, skal de justeres, så de hænger i samme højde. Dette gøres ved at dreje møtrikken på bolten under kørehjulet, der sidder øverst i branddøren, se fig. 3.1.1.

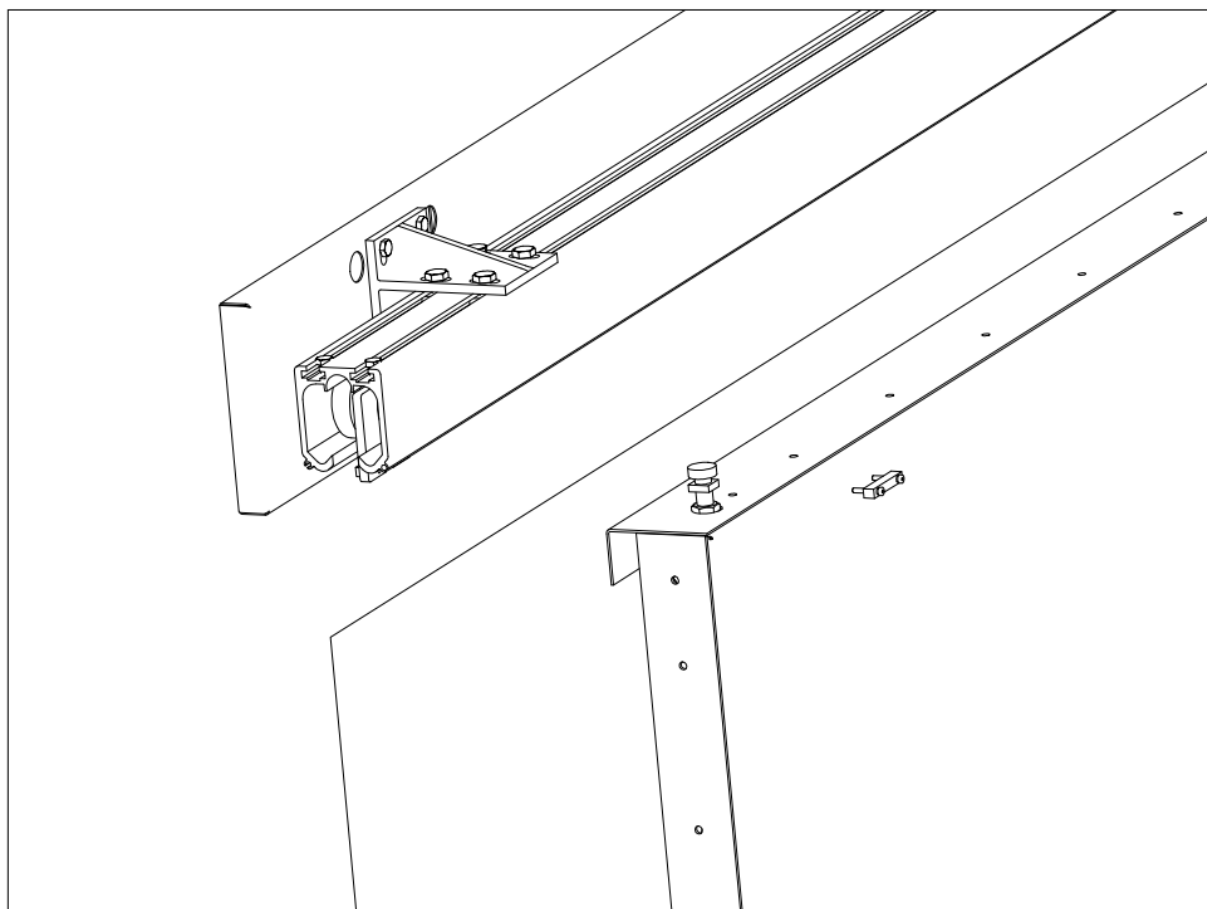


Figur 3.1.1

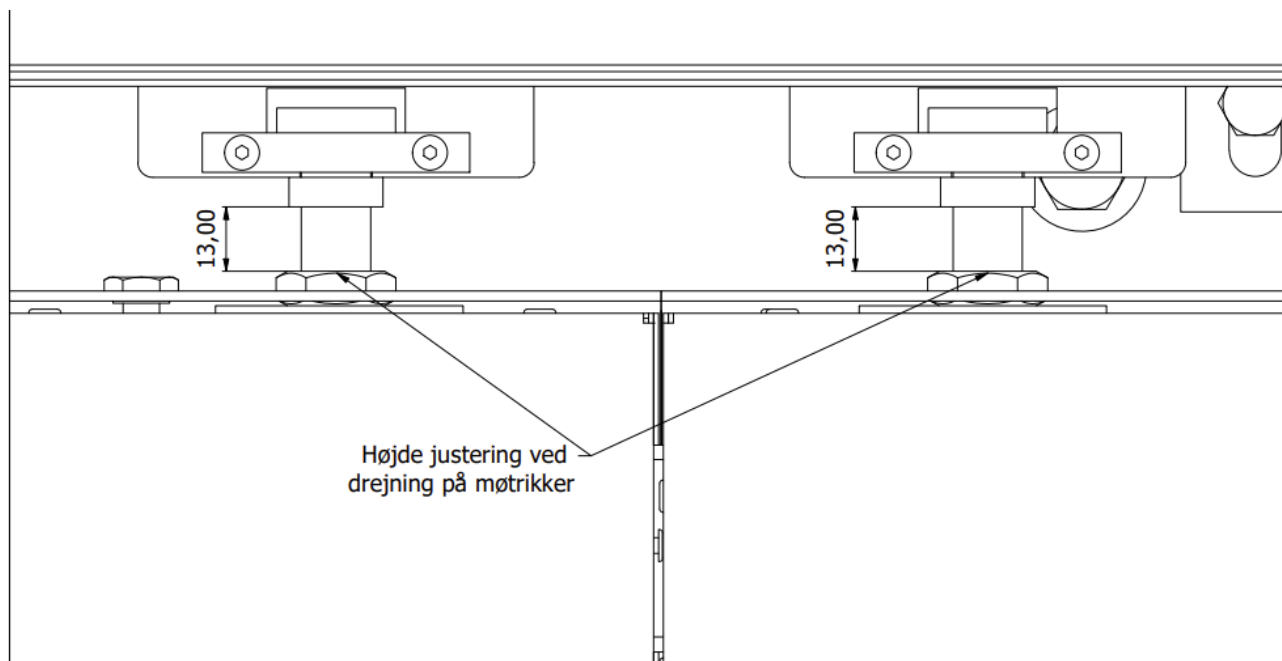


Figur 3.1.2

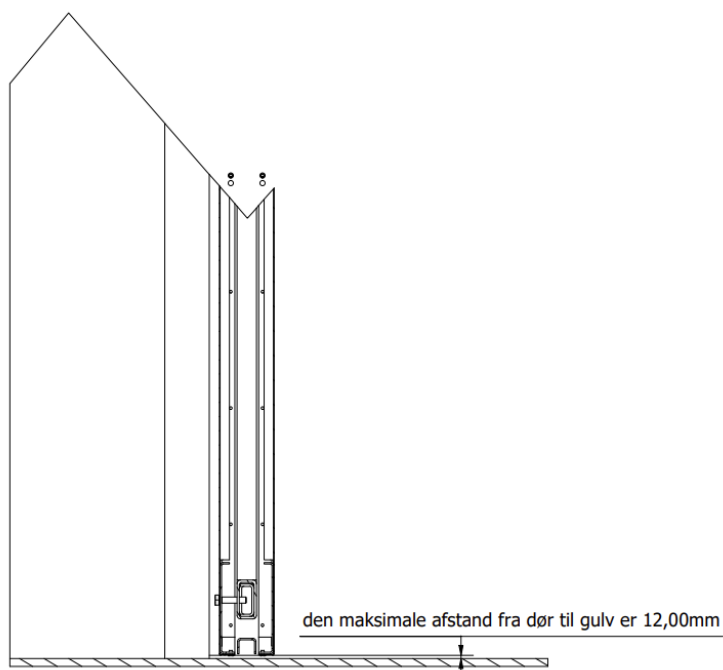
Dørbladene skubbes sammen, så promatect-materialet kommer til at ligge ind i udsparringen langs dørbladenes højde. Dørbladene kan evt. holdes sammen med en transportstrop og fastgøres i top og bund af dørbladet. I toppen skrues en bolt ned i topkanten af dørbladet, i bunden skrues en bolt ind i fladen af dørbladet fra bagsiden.



Juster højden af døren indtil branddøren glider let og ubesværet i, og dækker hele murhullet. Afstanden mellem port og færdigt gulv må ikke noget sted overstige 12 mm i lukket position.



Afstanden mellem karm og dørblad, når branddøren er lukket, må kun være den afstand, der er nødvendig for at få branddøren til at køre gnidningsfrit i topskinnen. Køreskinnen kan justeres vandret vha. montagebeslagets aflange huller (se side 12).

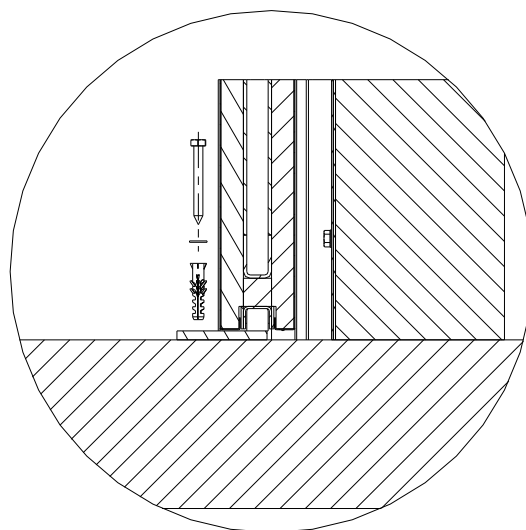
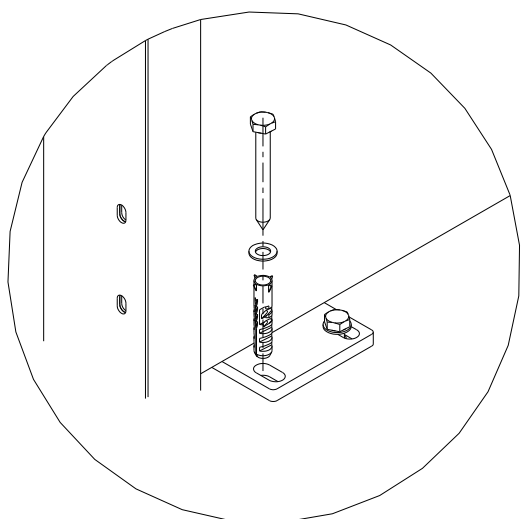
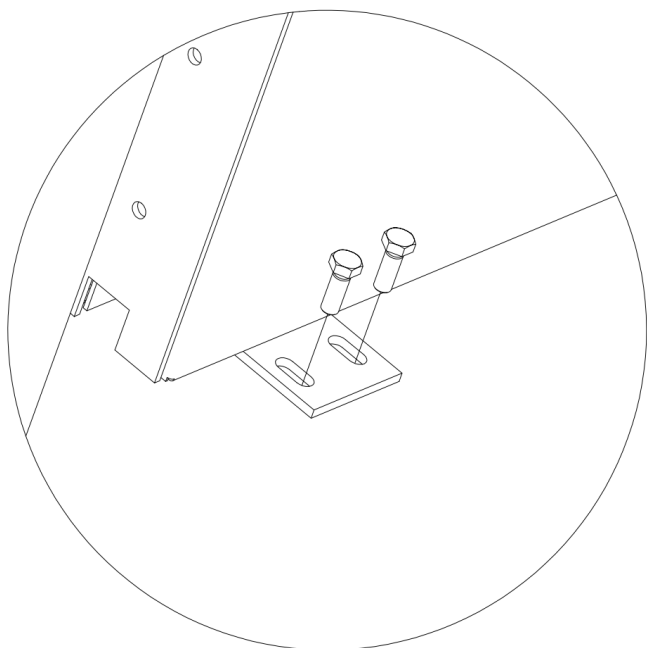


Det kontrolleres, at døren støder mod gummi stopklods i køreskinnen, Se fig. 3.1.2, når døren er helt lukket, og dækker hele murhullet.

Hvis det ønskes kan samlingerne i dørbladet fuges med Sabaprotect M500.

## Montage af bundstyr

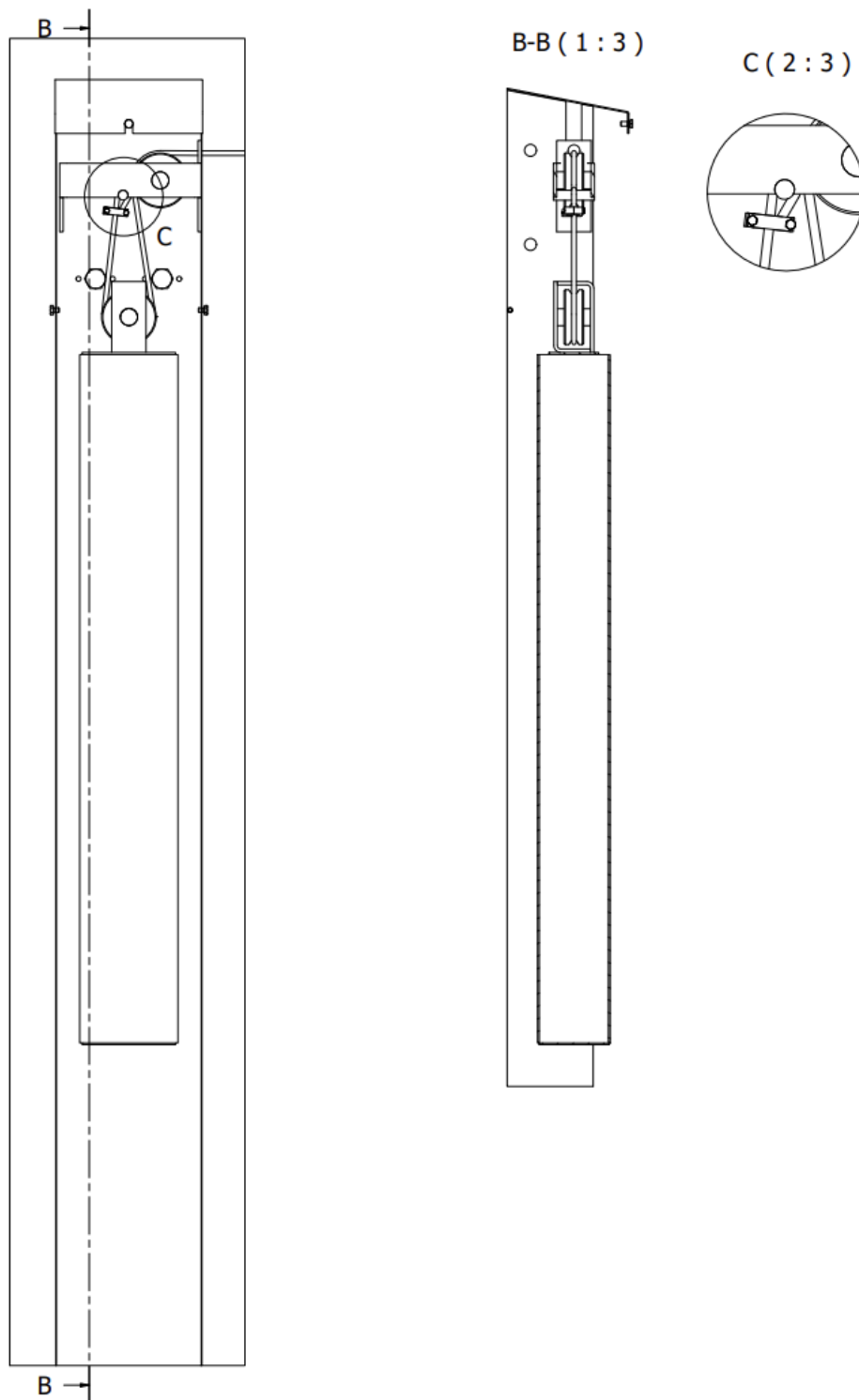
Bundstyr monteres efter montage af dørblad. Dørbladet skal være i helt lukket position, hvorefter bundstyret forsigtigt skubbes ind under døren i falsen under dørbladet indtil det er helt ved bagkanten af dørbladet og ikke kan komme længere. Dørbladet justeres så afstanden mellem den lodrette fals ved bagkanten af døren er ca. i midten inden bundstyret fastgøres i gulvet. Placeringen af bundstyret bliver ca. ud fra afstandene på nedenstående tegning.



## Montage af faldlod med og uden udveksling

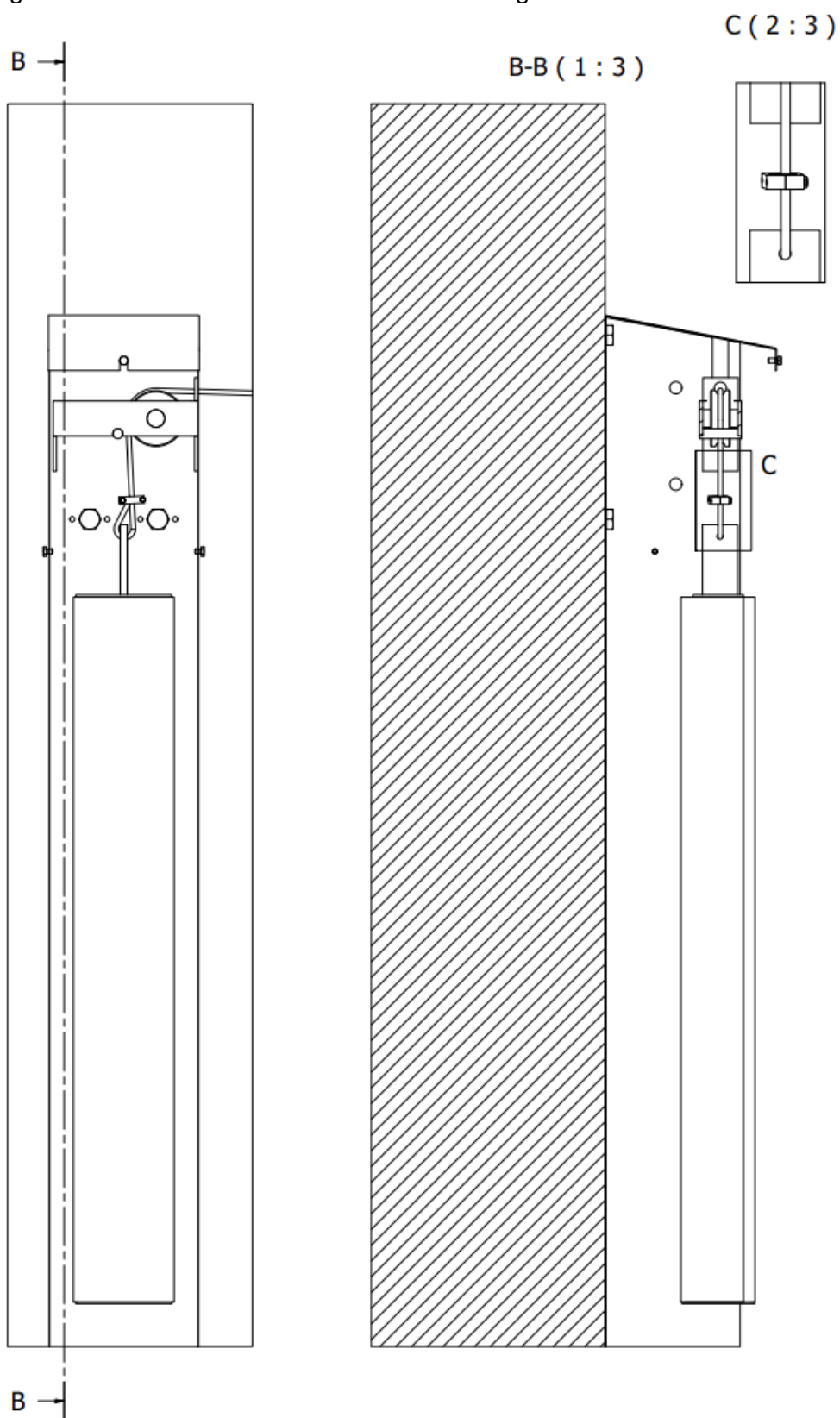
Faldlod placeres typisk ved forreste karmben. Wiren fra faldloddet fastgøres til det forreste kørehjul på dørbladet. Wiren føres gennem hullet ved kørehjulet og laves i en løkke, hvor wiren fastklemmes vha. medleverede to spændplader med skruer og møtrikke.

Fastgørelse af wiren til front faldlod med udveksling:

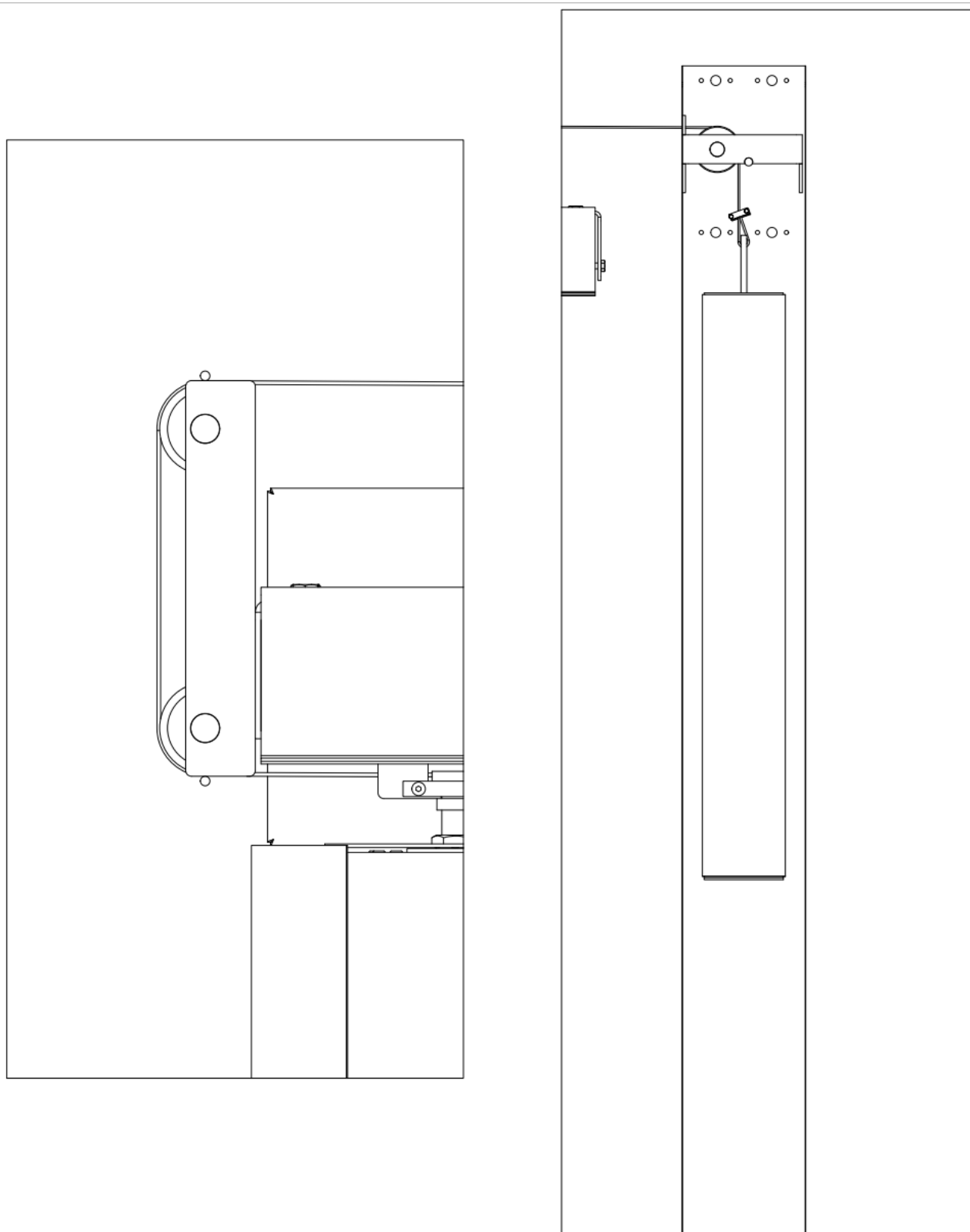




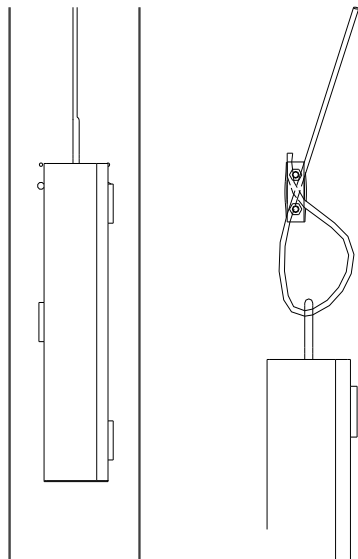
Fastgørelse af wire til front faldlod uden udveksling:



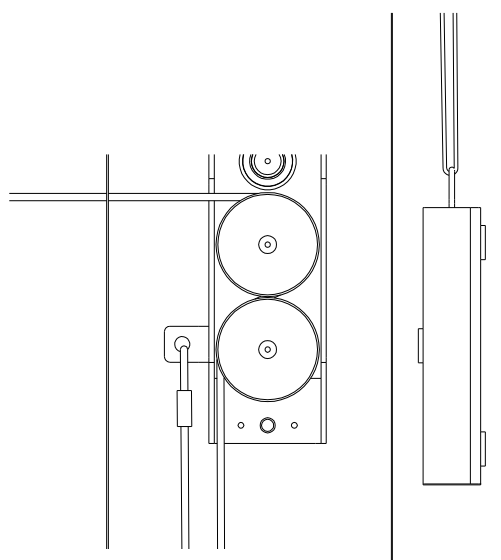
Hvis faldloddet placeres ved bagerste karmben (ved B-skinnen), skal wiren føres gennem vekselshjulene placeret modsat faldlodskassen.



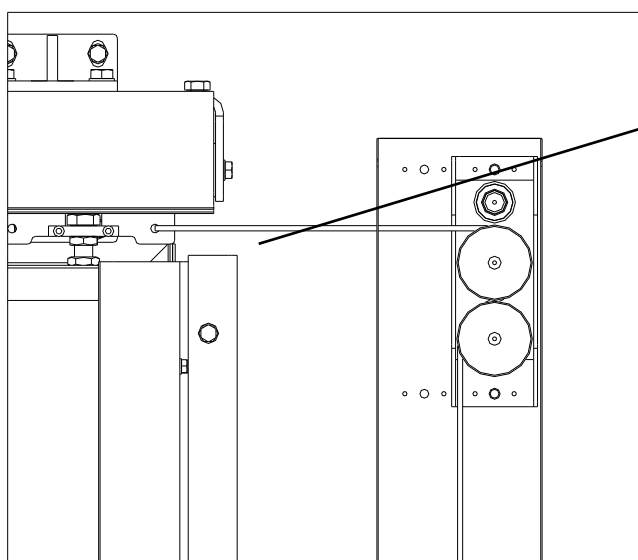
Hvis portens højde ikke er tilstrækkelig høj i forhold til bredden, skal faldlodet udføres med udveksling. Ved udveksling skal wiren føres gennem vendehjulet placeret på faldlodet og føres op til top af faldlod og fastgøres ved at lave en løkke på wiren og fastklemme den med de medleverede spændplader, skruer og møtrikker. Wiren fastgøres på dørbladet som vist ovenfor.



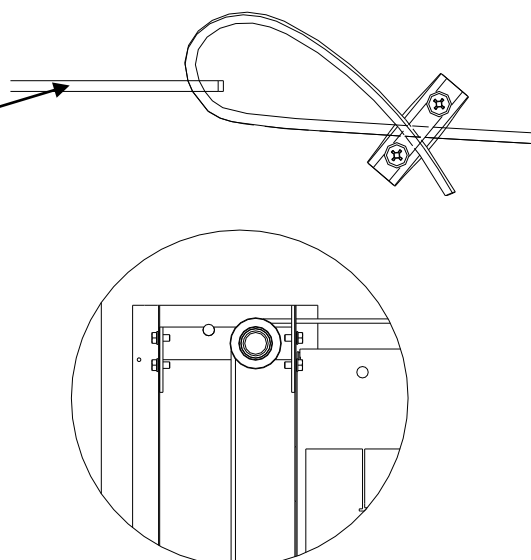
Wire ved faldlod uden udveksling



Wire ved faldlod med udveksling



Wire ved port med bremse

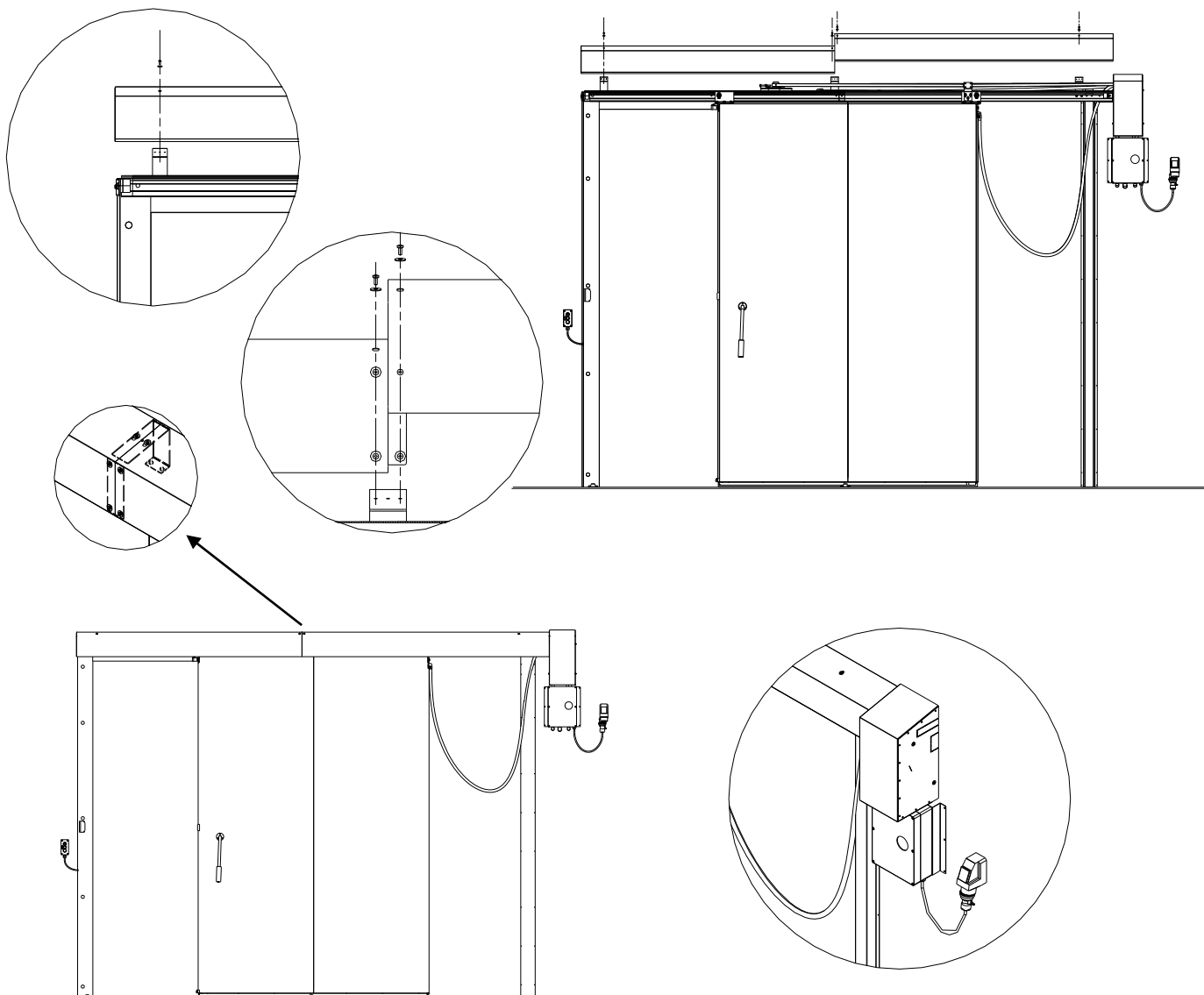


Wire ved port uden bremse

Wiren skal tilpasses så faldlod ikke rammer vendehjul i toppen af faldlodskassen, når døren er fuld åben. Desuden skal faldlodet altid hænge i wiren (må ikke støtte på bund i faldlodskasse/gulv) ved lukket stilling.

## Afskærmninger (option)

Afskærmninger fastgøres til forberedte beslag med medfølgende bolte.

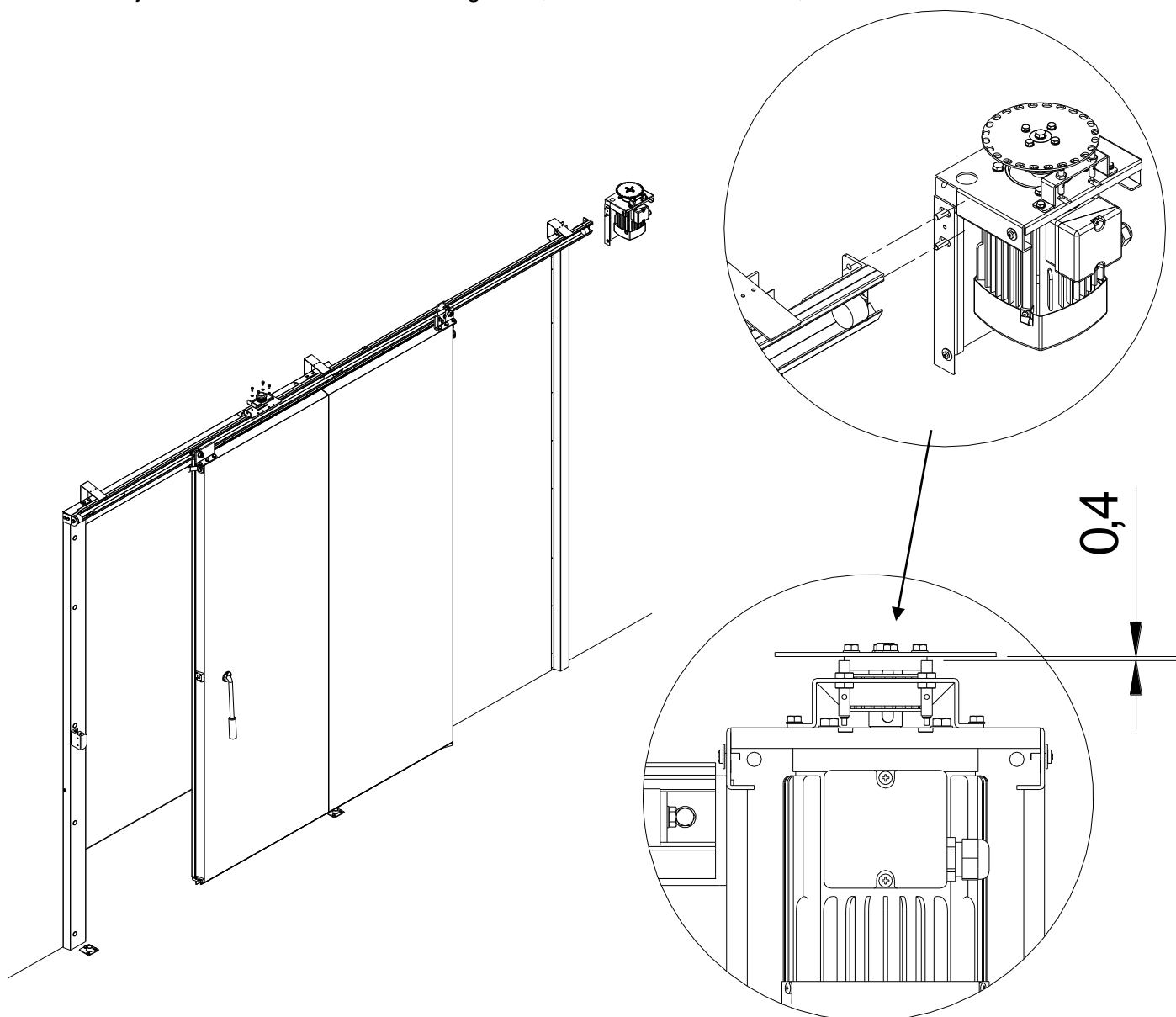


## Remtræk (AS0711EI260)

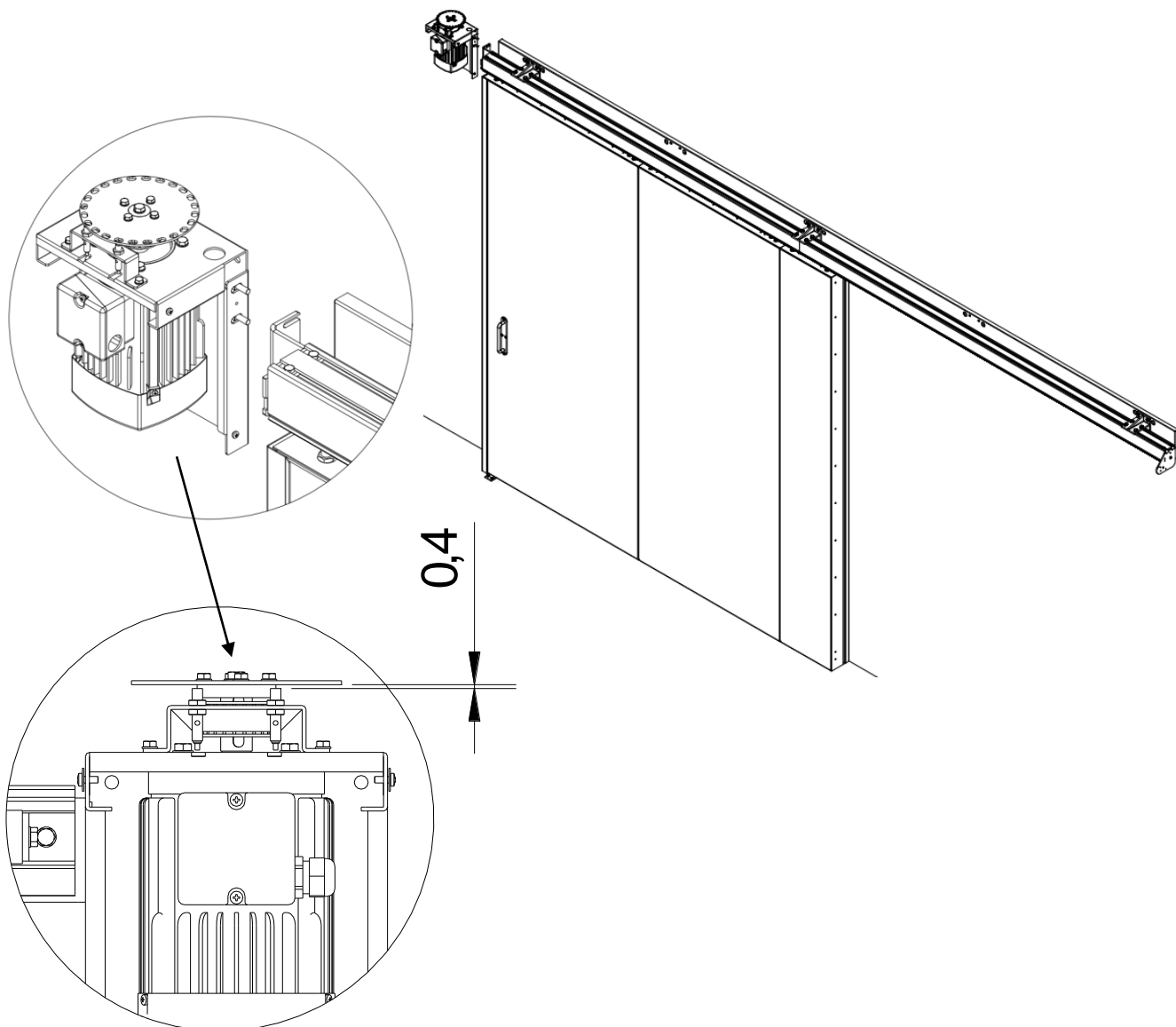
For opsætning af styring se manualen 'Portstyring'.

### Montage af drevsystem

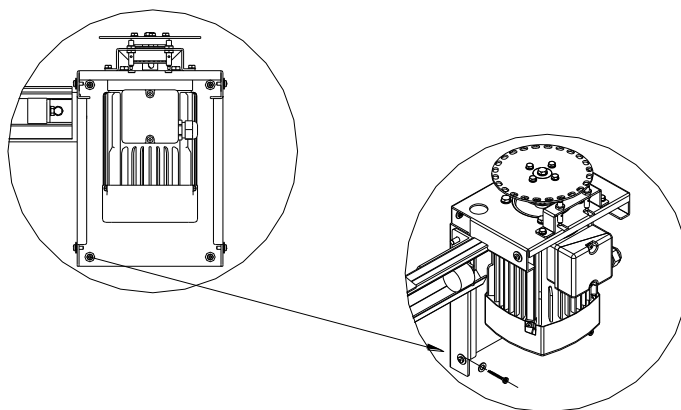
Når motoren monteres på enden af køreskinnen (B-skinen) fastgøres motoren med medfølgende bolte. Aftastere justeres ved hulskiven vha. søgeblad, afstanden skal være 0,4 mm.



Når motoren er placeret foran køreskinnen (A-skinen) fastgøres motoren på beslag med medfølgende bolte. Aftastere justeres ved hulskiven vha. søgeblad, afstanden skal være 0,4 mm.



Motoren monteres herefter til væggen:

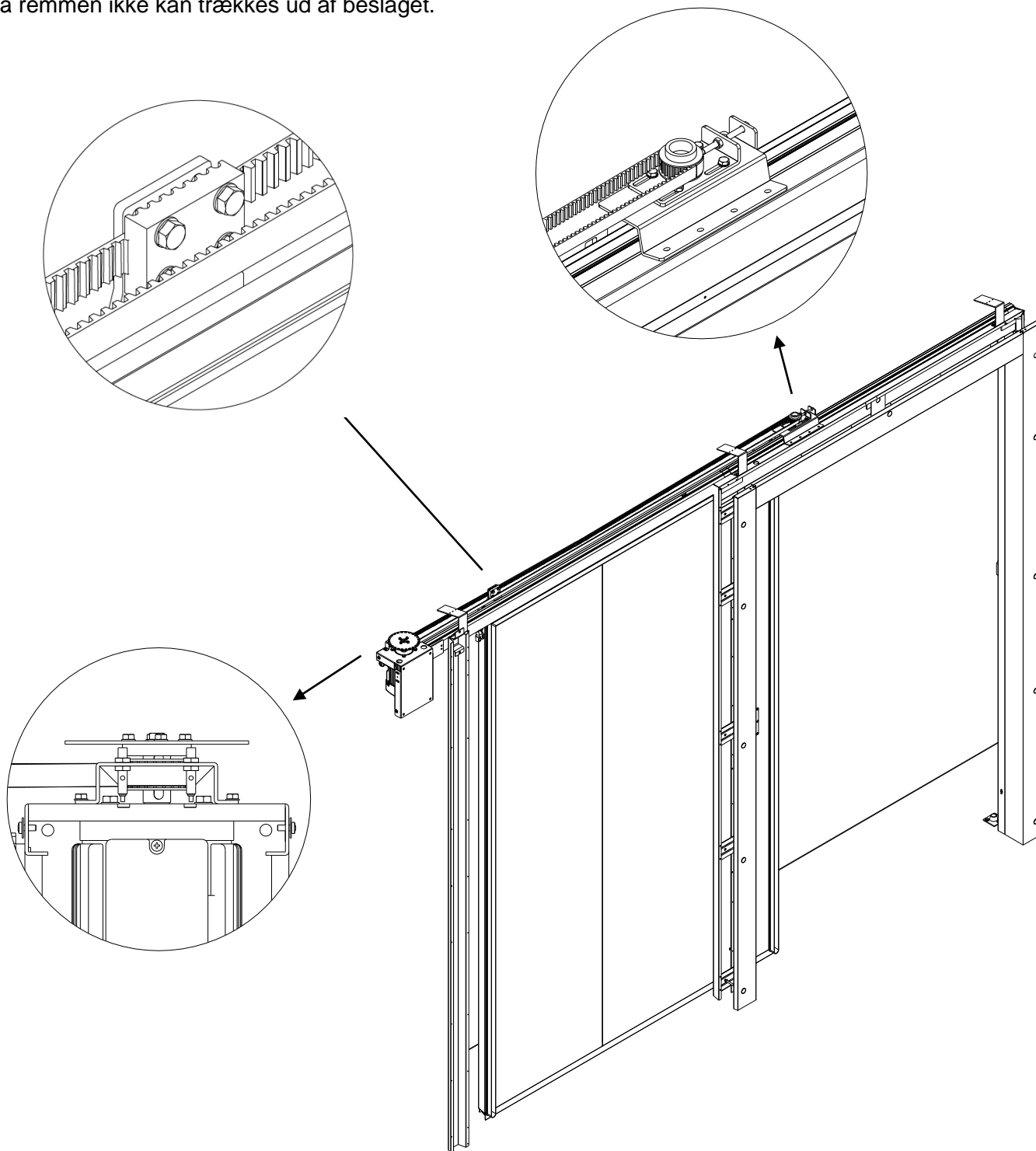


## Montage af tandrem og samlebeslag

Samlebeslaget monteres på toppen af dørbildet.

Tandremmen føres rundt om tandhjulet i toppen af motoren (under hulskiven) i den ene ende og rundt om tandhjulet placeret på køreskinnen i den anden ende.

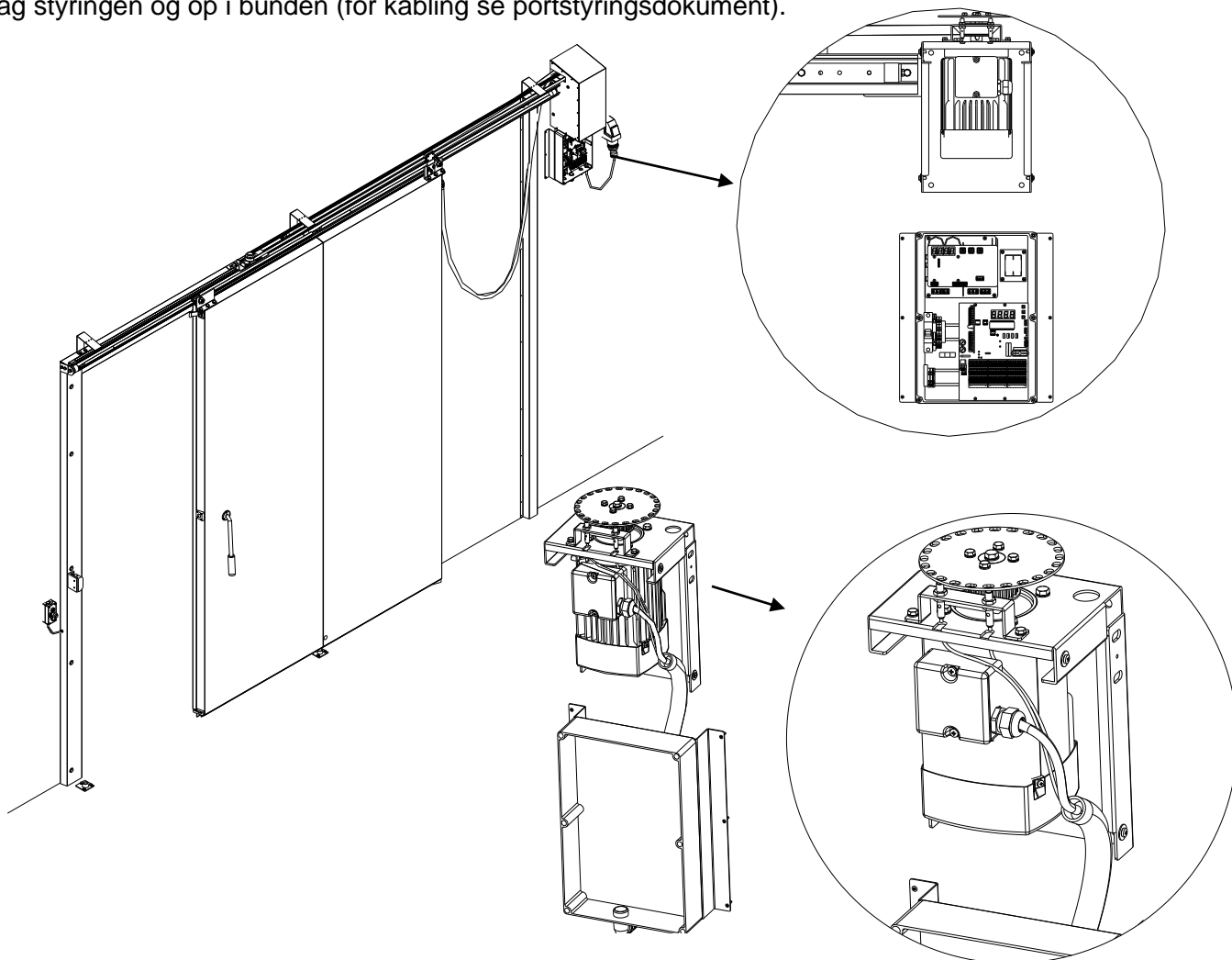
Tandremmens to ender samles i samlebeslaget og de 4 bolte spændes. Boltene spændes godt efter, så remmen ikke kan trækkes ud af beslaget.



## Styring, kabler og fotoceller (AS0711EI260)

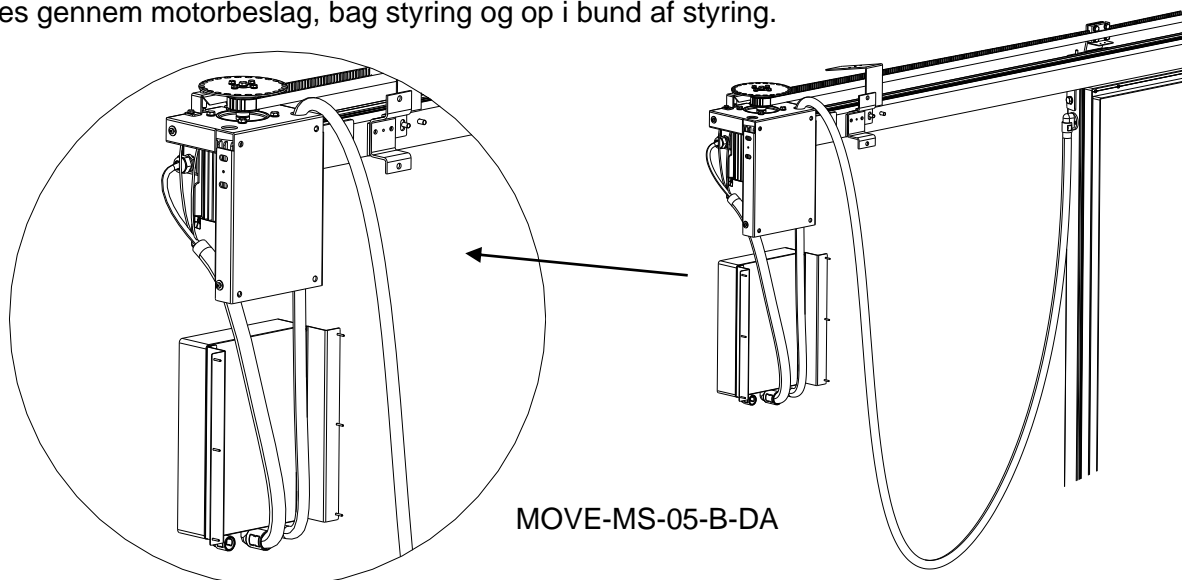
### Styring og kabler for motor og aftastere

Nedenstående viser standardplacering af styring ca. 70 mm midt under motoren. Motorkabel føres bag styringen og op i bunden (for kabling se portstyringsdokument).



### Kabel for dør

Panserslange med fotocellekabel og evt. varmekabler/kabel til lås er monteret på bagkant dørbånd og føres gennem motorbeslag, bag styring og op i bund af styring.

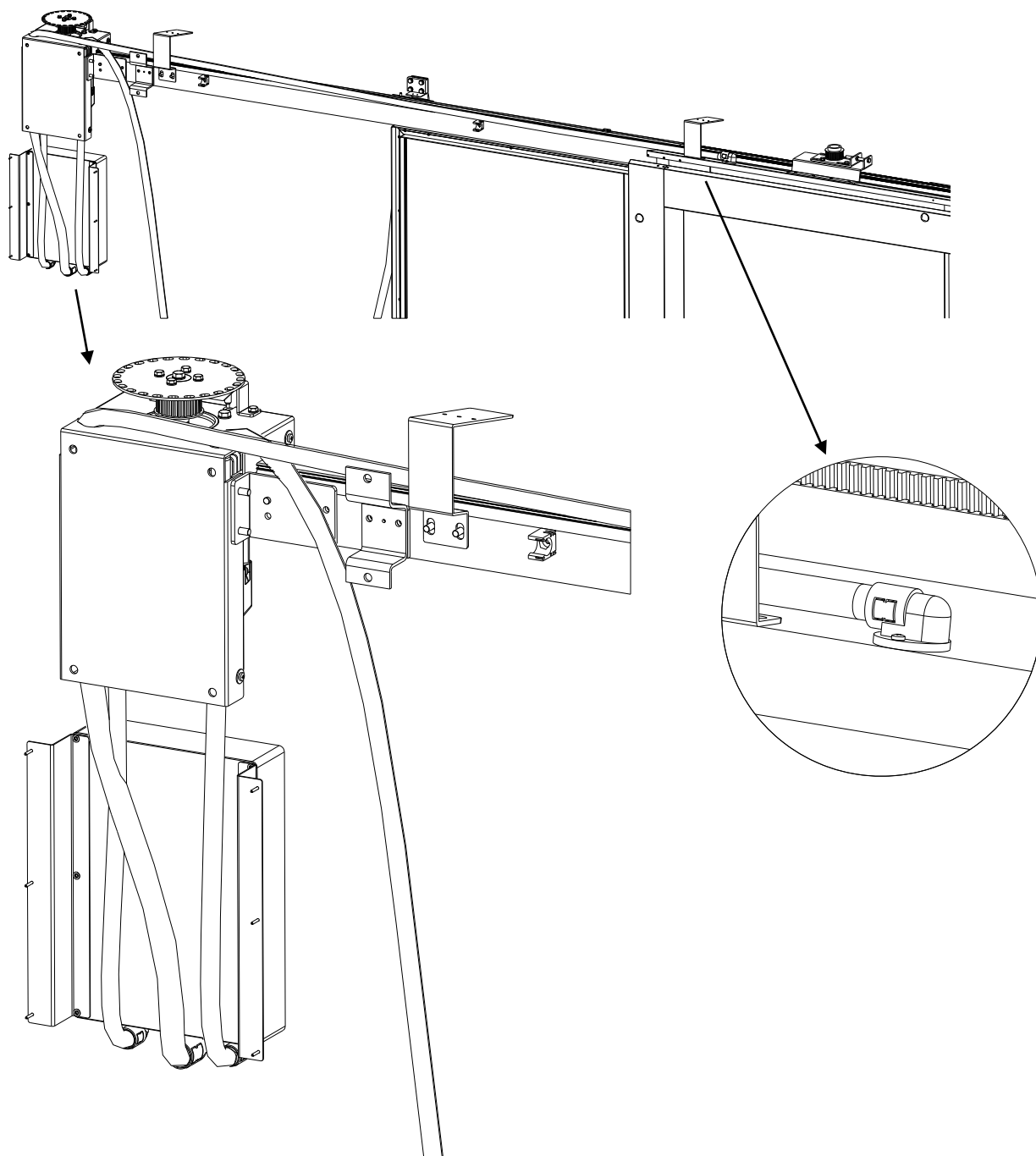


MOVE-MS-05-B-DA



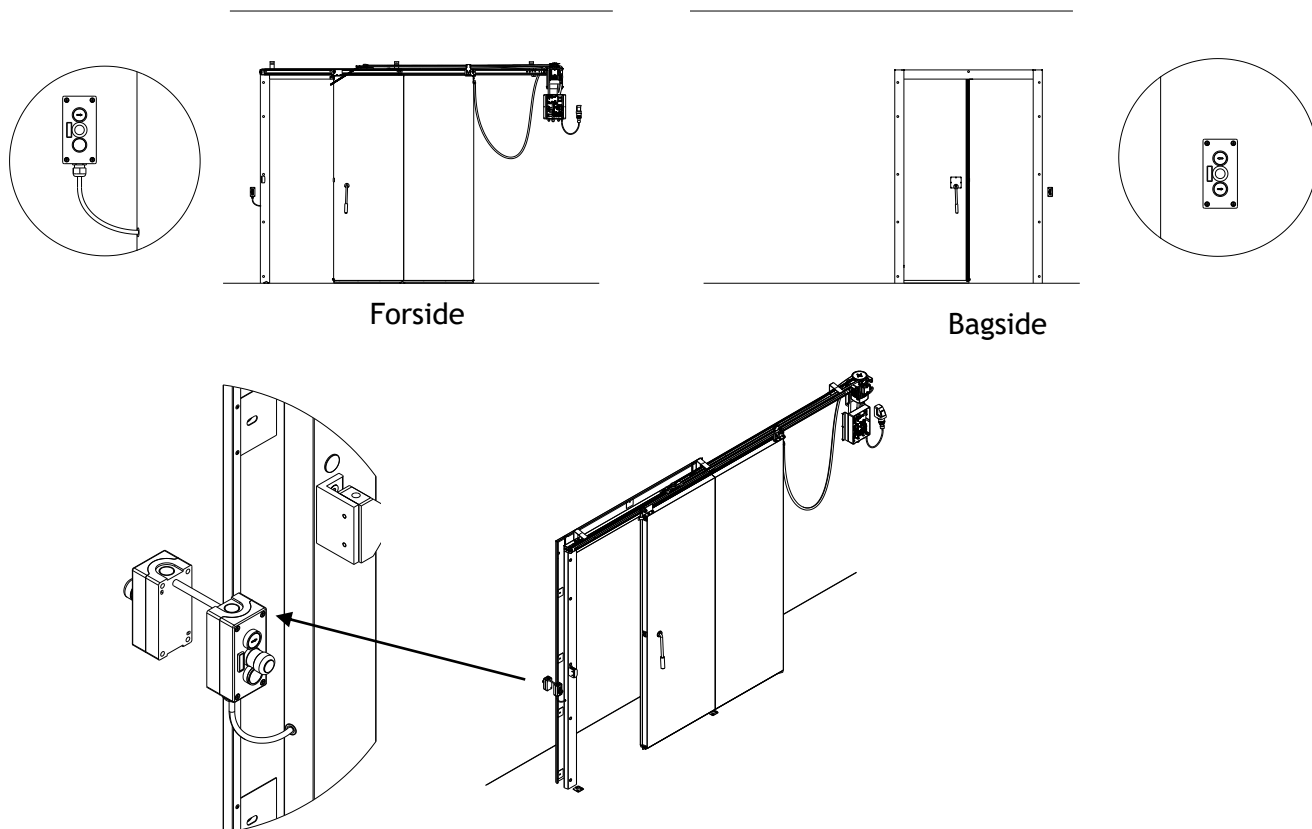
## Panserslange karm

Panserslange med fotocellekabler fra karm og kabler til betjeningspanel fastgøres i slangeholdere bag på køreskinnen og føres ned gennem motorbeslag, bag styring og op i bund af styring.



## Betjeningspanel/nødstop

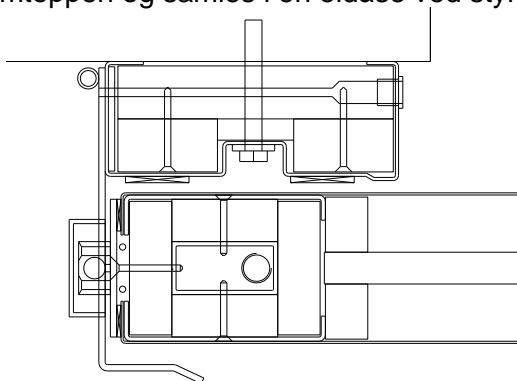
Betjeningspanel med lys monteres på væg ved forsiden af døren. Der etableres væggennemføring for kabel til betjeningspanel på væg ved bagsiden af døren. Betjeningspaneler placeres ca. 1300 mm fra gulv.



## Fotoceller

Fotoceller kan placeres lodret på forkant af dørblad eller/og vandret i karmben.

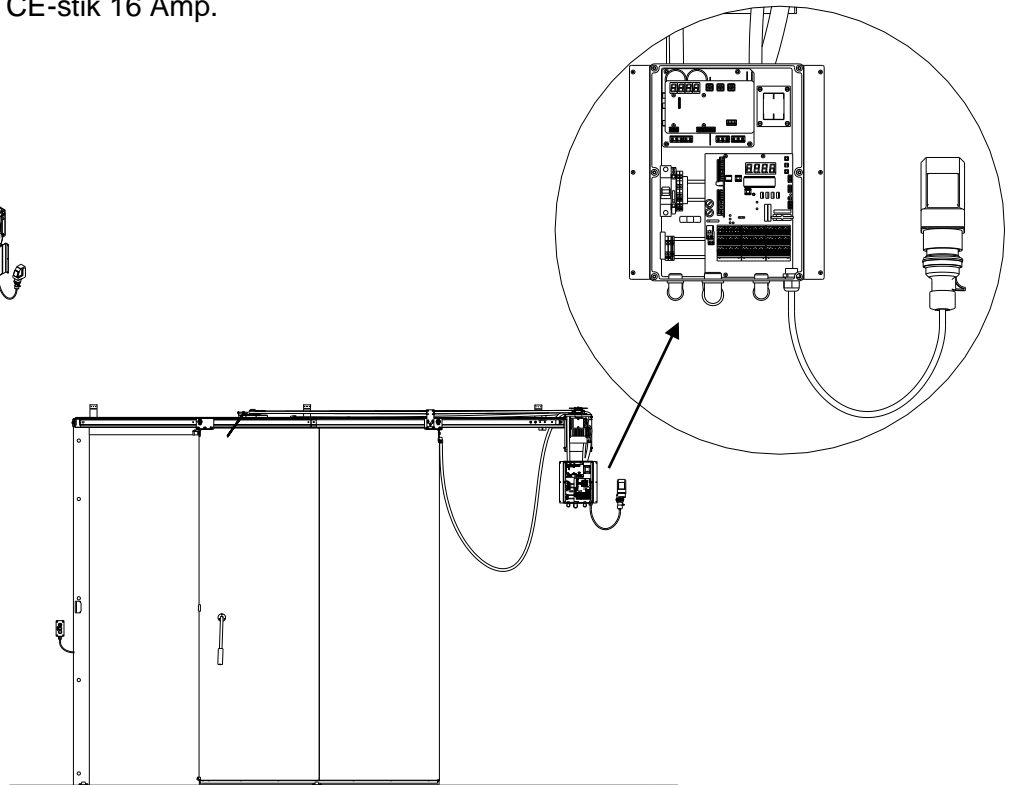
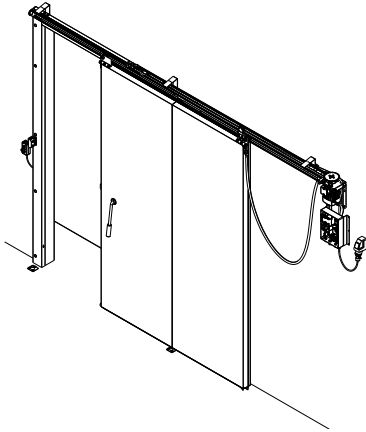
Ved fotoceller i karmben er kabel for fotocelle ført til top af karmben. Herfra føres kablet i stålrør over karmtoppen og samles i en eldåse ved styringen.



Ved fotoceller i forkant af dørblad er kabel for fotocelle ført til top af dørblad. Herfra føres kablerne i stålrør over dørbladet og samles i eldåse på bagkanten af dørbladet.

## Strømforsyning

Som standard medfølger rødt CE-stik 16 Amp.



## Slutkontrol efter montage

---

- Det kontrolleres, at karmen og de rustfrie bundstyr er rengjorte for beton og andet skidt.
- Branddøren skal justeres så døren glider let og ubesværet i, og lukker helt for murhullet, når magneten deaktiveres, eller døren lukkes manuelt.
- Der kontrolleres, at branddøren har ubesværet, fuld bevægelighed i hele åbningen.
- Det kontrolleres, at det indbyggede håndtag ikke støder mod dørkarm eller murhullet, når branddøren lukker i.
- Evt. folie på karm og dør fjernes.
- Kørehjul bør altid efterspændes.
- Rustfrie døre og karme bør olieres med olie beregnet til rustfrie døre og beregnet til den industri, døren er monteret i.

## Dokumentation

---

Kontroller, at typeskiltet er påsat døren. Typeskiltet indeholder information vedr. brandklassificeringen og evt. CE-mærke (hvis døren er CE-mærket).

Kontroller, at følgende dokumentation er sendt med døren:

- DoP, Declaration of performance (hvis døren er CE-mærket)
- Drift- og vedligeholdelsesmanual

## Vedligehold og service

---

Ved køb af dør, udleveres en drift-og vedligeholdelsesmanual. Denne læses grundigt før ibrugtagning af døren.

Der er lovpligtigt krav til serviceeftersyn af automatiske branddørlukningsanlæg (ABDL-anlæg) udført af autoriseret elinstallatør min. hvert andet år samt krav om funktionsafprøvning hvert kvartal. Der er ligeledes krav om serviceeftersyn på brandporte og flugtvejsdøre min. én gang årligt af en kvalificeret servicetekniker.

For serviceaftale på døre og porte kan Door System kontaktes på tlf.: 86921171 eller e-mail: [info@doorsystem.dk](mailto:info@doorsystem.dk).